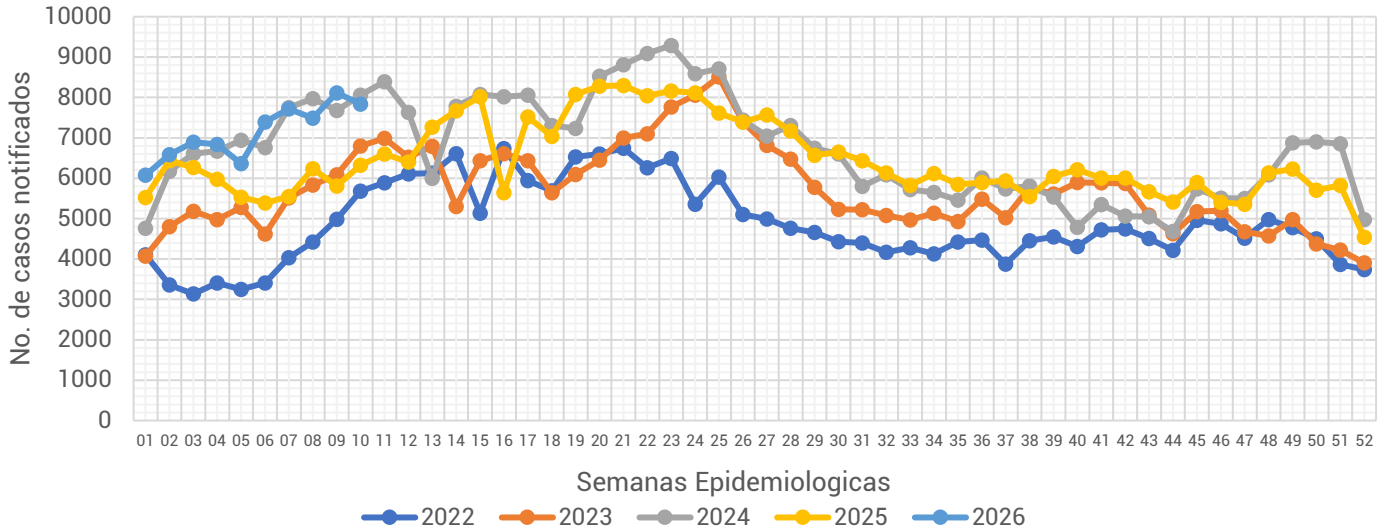




## Informe Semanal de las Enfermedades Infecciosas y Parasitarias del Aparato Digestivo.

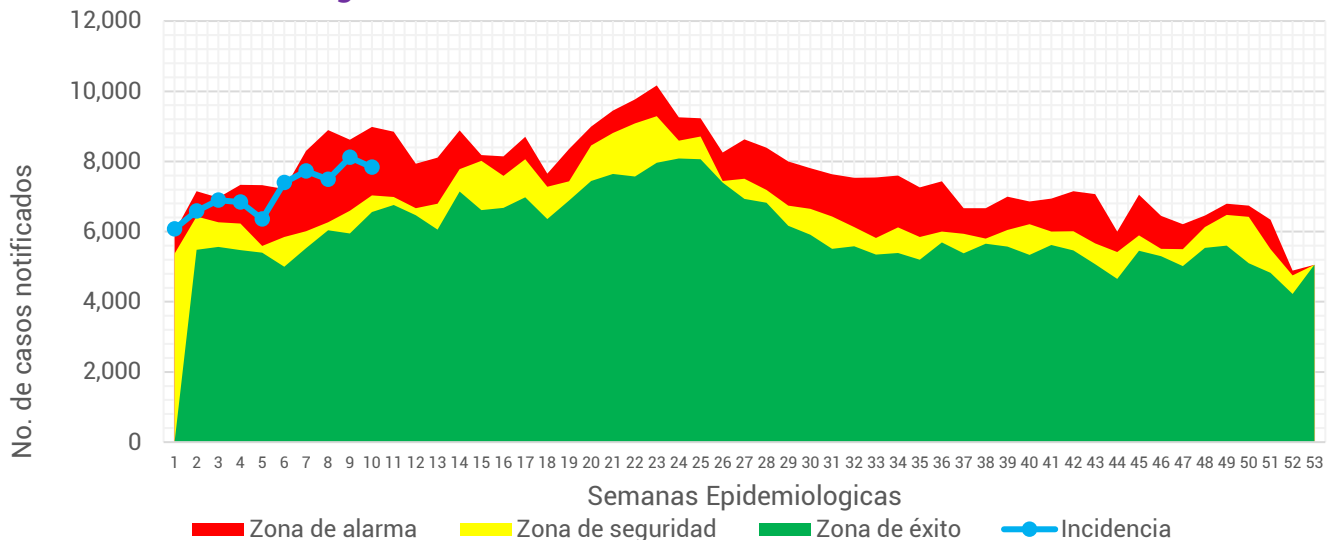
Gráfica 1.- Notificación de casos de Enfermedades Infecciosas y Parasitarias del Aparato Digestivo en la Ciudad de México, por semana epidemiológica (SE), del 2022 al 2026.



Fuente: Sistema Único Automatizado de la Vigilancia Epidemiológica (SUAVE/SSPCDMX) 2022-2026, con corte a la SE No. 10.

Al analizar la **Gráfica 1**, encontramos que para esta semana se registro una disminución en la notificación de casos en comparación a la semana anterior, ubicando la notificación de esta semana por debajo de lo notificado durante el 2024. Al observar el canal endémico, encontramos que la notificación para esta semana se mantiene en zona de alarma. (ver **Gráfica 2**)

Gráfica 2.- Canal endémico de las Enfermedades Infecciosas y Parasitarias del Aparato Digestivo en la Ciudad de México durante el 2026.



Fuente: Sistema Único Automatizado de la Vigilancia Epidemiológica (SUAVE/SSPCDMX) 2017-2026, no se consideraron años pandemia para el canal endémico.

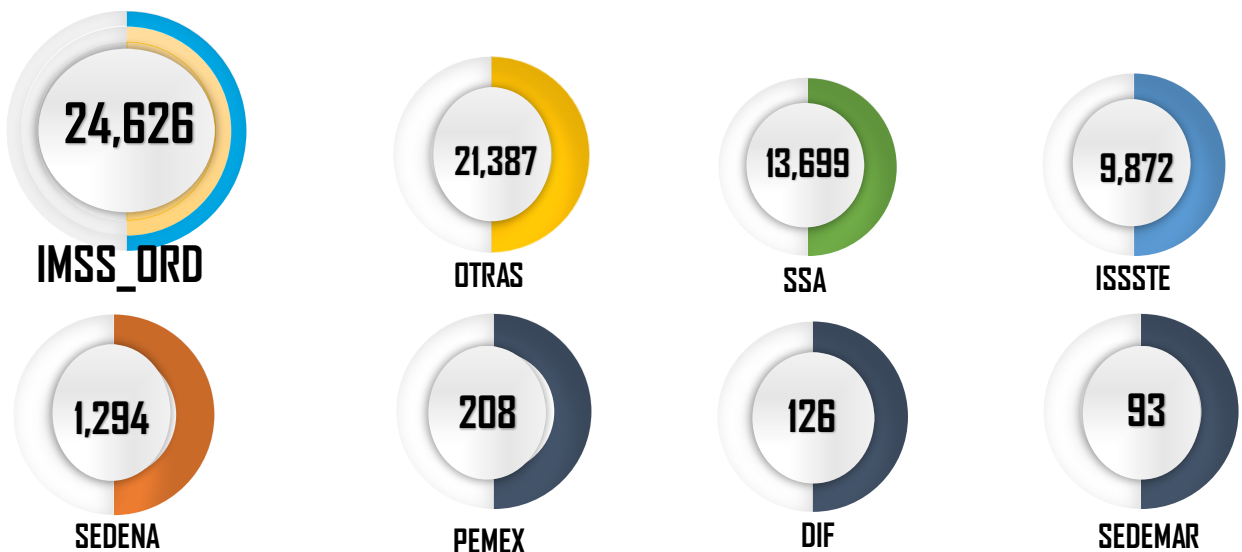
**Tabla 1.- Total de casos notificados de las Enfermedades Infecciosas y Parasitarias del Aparato Digestivo en la Ciudad de México, por padecimiento hasta la SE 10 del 2022 al 2026.**

Padecimiento	Año				
	2022	2023	2024	2025	2026
Absceso hepático amebiano(A06.4)	4	6	3	4	8
Amebiasis intestinal(A06.0-A06.3, A06.9)	317	431	552	456	586
Ascariasis(B77)	16	15	22	17	10
Enterobiasis(B80)	3	6	12	5	17
Fiebre paratifoidea(A01.1-A01.4)	2	3	2	1	1
Fiebre tifoidea(A01.0)	1	3	2	1	1
Giardiasis(A07.1)	21	36	89	67	76
Infecciones intestinales por otros organismos y las mal definidas(A04, A08-A09 EXCEPTO A08.0)	38,147	51,204	66,793	56,795	68,870
Intoxicación alimentaria bacteriana(A05)	128	145	126	84	111
Otras helmintiasis(B65-B67, B70-B76, B78, B79, B81-B83 EXCEPTO B73 y B75)	701	797	699	582	517
Otras infecciones intestinales debidas a protozoarios(A07.0, A07.2, A07.9)	405	442	1,019	953	1,054
Otras salmonelosis(A02)	24	54	46	46	52
Shigelosis(A03)	5	12	7	1	2
<b>Total general</b>	<b>39,774</b>	<b>53,154</b>	<b>69,372</b>	<b>59,012</b>	<b>71,305</b>

En este grupo de diagnósticos se registra la notificación de 13 padecimientos. Durante esta semana se notificaron un total de **71,305** casos, siendo las infecciones intestinales por otros organismos y las mal definidas las que concentran el mayor número de casos con **68,870** lo que represento un 96.59% del total de casos notificados.

Fuente: Sistema Único Automatizo de la Vigilancia Epidemiológica (SUAVE/SSPCDMX) 2022-2026.

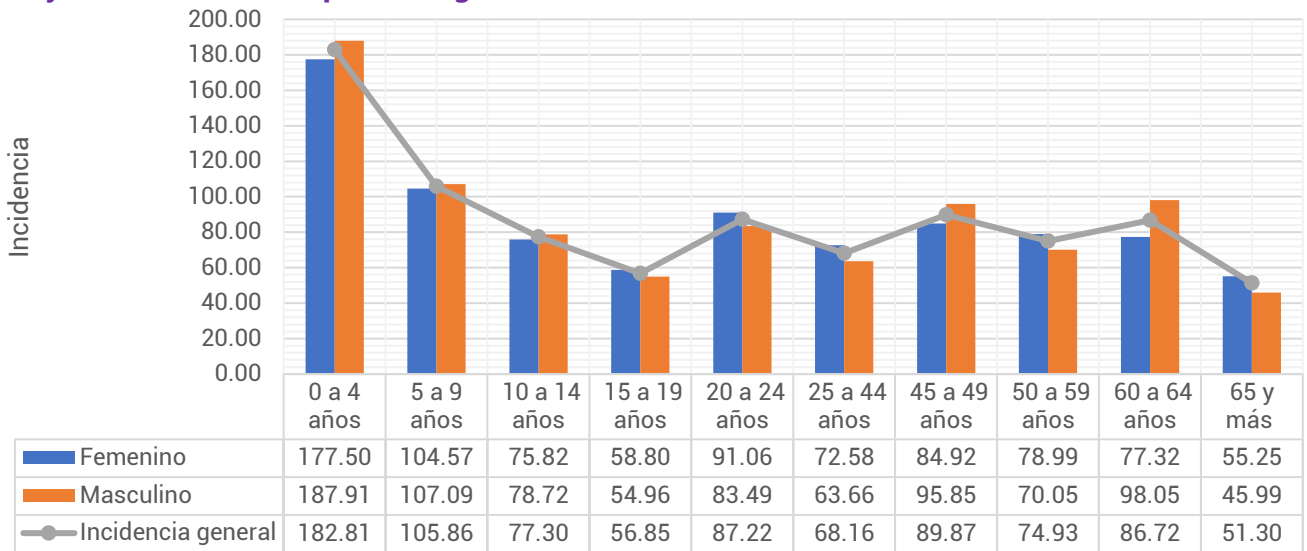
**Gráfica 3.- Distribución de los casos de las Enfermedades Infecciosas y Parasitarias del Aparato Digestivo en la Ciudad de México por Institución Notificante durante el 2026.**



Fuente: Sistema Único Automatizo de la Vigilancia Epidemiológica (SUAVE/SSPCDMX) 2026  
\*Información preliminar.

En cuanto a su distribución por institución notificante en la **Gráfica 3** podemos ver que el IMSS Ordinario y Otras unidades concentraron un 64.53% del total de casos notificados con un total de **46,013** casos.

**Gráfica 4.- Incidencia por grupo de edad y sexo de las Enfermedades Infecciosas y Parasitarias del Aparato Digestivo en la Ciudad de México durante el 2026.**



Fuente: Sistema Único Automatizado de la Vigilancia Epidemiológica (SUAVE/SSPCDMX) 2026, con corte a la SE 10  
\*\*Información preliminar, \* Incidencia por 1,000 habitantes

En cuanto a los grupos de edad podemos ver que los más afectados son los menores de 9 años, registrando una mayor incidencia en el grupo de 0 a 4 años con un total de 182.81 casos por cada 1,000 niños de la CDMX. Respecto a las diferencias por sexo, encontramos que en los menores de 14 años los hombres registraron mayor incidencia, posterior a este grupo de edad las mujeres son las más afectadas. (ver Gráfica 4)

**Tabla 2.- Incidencia por Jurisdicción Sanitaria y sexo de las Enfermedades Infecciosas y Parasitarias del Aparato Digestivo en la Ciudad de México durante el 2026.**

Jurisdicción	Total		Femenino		Masculino	
	Casos	Incidencia	Casos	Incidencia	Casos	Incidencia
01 Gustavo A. Madero	11,582	98.42	6,041	98.84	5,541	97.97
02 Azcapotzalco	2,841	70.18	1,652	77.25	1,189	62.26
03 Iztacalco	3,700	98.35	1,946	98.31	1,754	98.39
04 Coyoacán	3,637	59.66	1,958	60.76	1,679	58.42
05 Álvaro Obregón	4,155	55.68	2,446	62.41	1,709	48.24
06 Magdalena Contreras	1,887	76.20	1,077	83.20	810	68.53
07 Cuajimalpa	1,526	76.33	826	78.64	700	73.77
08 Tlalpan	3,336	48.70	1,797	50.20	1,539	47.05
09 Iztapalapa	10,284	55.86	5,620	58.94	4,664	52.55
10 Xochimilco	3,024	70.79	480	22.07	2,544	121.34
11 Milpa Alta	771	53.61	475	64.37	296	42.27
12 Tláhuac	2,085	55.02	1,173	59.91	912	49.80
13 Miguel Hidalgo	3,728	97.54	2,004	98.07	1,724	96.92
14 Benito Juárez	7,917	201.16	4,309	203.63	3,608	198.29
15 Cuauhtémoc	6,582	122.95	3,562	126.68	3,020	118.83
16 Venustiano Carranza	4,250	101.39	2,206	99.71	2,044	103.26
<b>Total</b>	<b>71,305</b>	<b>79.51</b>	<b>37,572</b>	<b>80.13</b>	<b>33,733</b>	<b>78.83</b>

Fuente: Sistema Único Automatizado de la Vigilancia Epidemiológica (SUAVE/SSPCDMX) 2026, con corte a la SE 10  
\* Incidencia por 1,000 habitantes



En la **Tabla 2**, podemos ver que la incidencia general de las Enfermedades Infecciosas y Parasitarias del Aparato Digestivo fue de **79.51** casos por cada 1,000 habitantes de la CDMX, siendo las mujeres las más afectadas con una incidencia de **80.13** casos por cada 1,000 mujeres. En cuanto a su comportamiento por Jurisdicción Sanitaria encontramos que 6 de las 16 Jurisdicciones registraron incidencias por encima que la de la CDMX, siendo Benito Juárez la que registró la incidencia más alta con **201.16** casos por cada 1,000 habitantes.

**Gráfica 5.- Incidencia general de las Enfermedades Infecciosas y Parasitarias del Aparato Digestivo en la Ciudad de México por Jurisdicción Sanitaria durante el 2026.**

Jurisdicción	Total	
	Casos	Incidencia
01 Gustavo A. Madero	11,582	98.42
02 Azcapotzalco	2,841	70.18
03 Iztacalco	3,700	98.35
04 Coyoacán	3,637	59.66
05 Álvaro Obregón	4,155	55.68
06 Magdalena Contreras	1,887	76.20
07 Cuajimalpa	1,526	76.33
08 Tlalpan	3,336	48.70
09 Iztapalapa	10,284	55.86
10 Xochimilco	3,024	70.79
11 Milpa Alta	771	53.61
12 Tláhuac	2,085	55.02
13 Miguel Hidalgo	3,728	97.54
14 Benito Juárez	7,917	201.16
15 Cuauhtémoc	6,582	122.95
16 Venustiano Carranza	4,250	101.39
<b>Total</b>	<b>71,305</b>	<b>79.51</b>



Fuente: Sistema Único Automatizado de la Vigilancia Epidemiológica (SUAVE/SSPCDMX) 2026, con corte a la SE 10.

\* Incidencia por 1,000 habitantes

